



2017中国“丝路基金”研究报告

投中研究院 国立波 梁立明 刘利

总 / 有 / 梦 / 想 / 可 / 以 / 投 / 中

前言/ INTRODUCTION

2013年，习近平主席相继提出中国“新丝绸之路经济带”和“21世纪海上丝绸之路”（简称“一带一路”）的战略构想。为了落实这一战略构想，总规模达400亿美元的中长期开发基金--丝路基金有限责任公司2014年底在北京成立。以国家丝路基金成立为标志，包括“一带一路”基金在内的各路“丝路基金”应运而生，呈方兴未艾之势。

在2017“一带一路”国际合作高峰论坛召开之际，投中研究院基于CVSource数据库，对全国各路“丝路基金”进行了系统梳理和研究，并发布中国首份“丝路基金”地图，为国家“一带一路”战略提供智力支持。

关于“丝路基金”的核心发现

成立数量
52支

规模总计
3081.55亿元

关于“丝路基金”的核心发现

资本来源

国有资本为主
87%

“丝路基金”资本来源以**国有资本为主（87%）**，民间资本占小头（13%）。在当前阶段，发展“丝路基金”是国家意志的充分体现，后续民间资本如何介入需要深入研讨

注册地区

广东、北京
深圳前海

落户广东的**丝路基金最多**（18支），而落户北京的**丝路基金管理人最多**（19家）
80%丝路基金注册在各类新区、开发区，其中注册在**深圳前海最为集中**

成立时间

2016年最多
25支

2016年成立的丝路基金最多（25支），其次是2015年（19支），两只合计占比超过**80%**；丝路基金呈方兴未艾之势十分明显

关于“丝路基金”的核心发现

银行参与

中信银行
邮政储蓄银行
北京银行

前十大丝路基金中有三家银行主导，三家承诺出资金额超过**400亿元**，银行系将成为丝路基金的重要出资人

PE参与

毅达资本

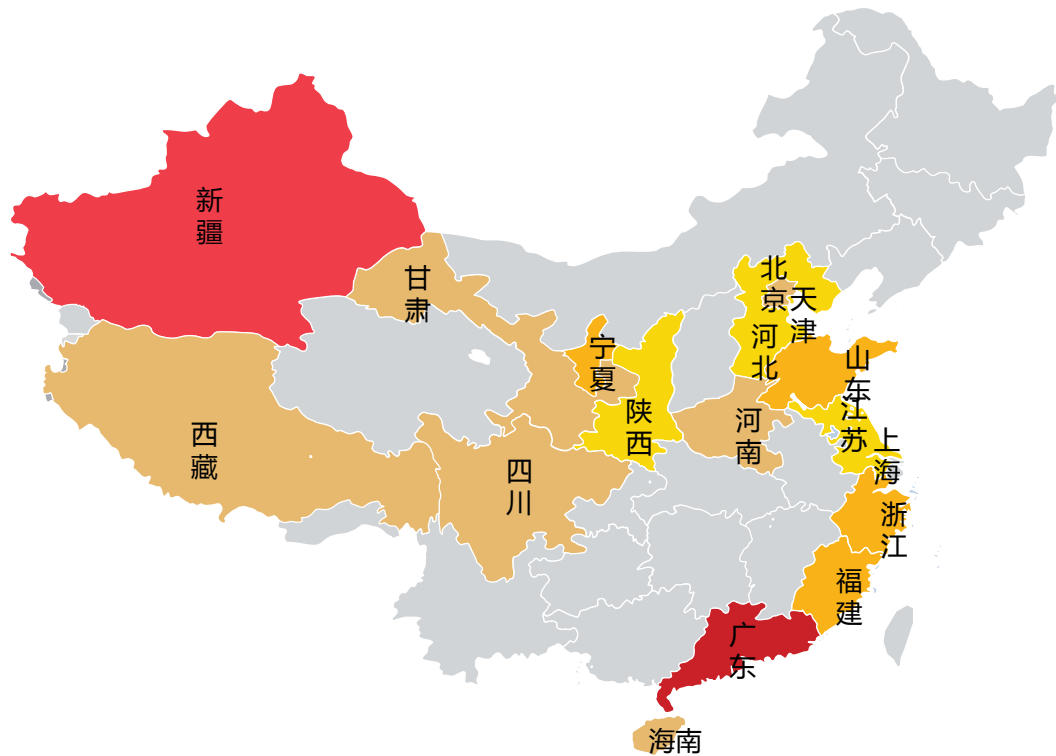
江苏一带一路沿海开发基金（200亿元）--**毅达资本**。有经验的PE机构参与发起设立和管理丝路基金是未来重要的路径选择

投资模式

股权投资为主

丝路基金以股权投资为主要模式，主要投向产业园区、城市重大基础设施、交通枢纽型项目、未上市企业股权等

中国“丝路基金”地图

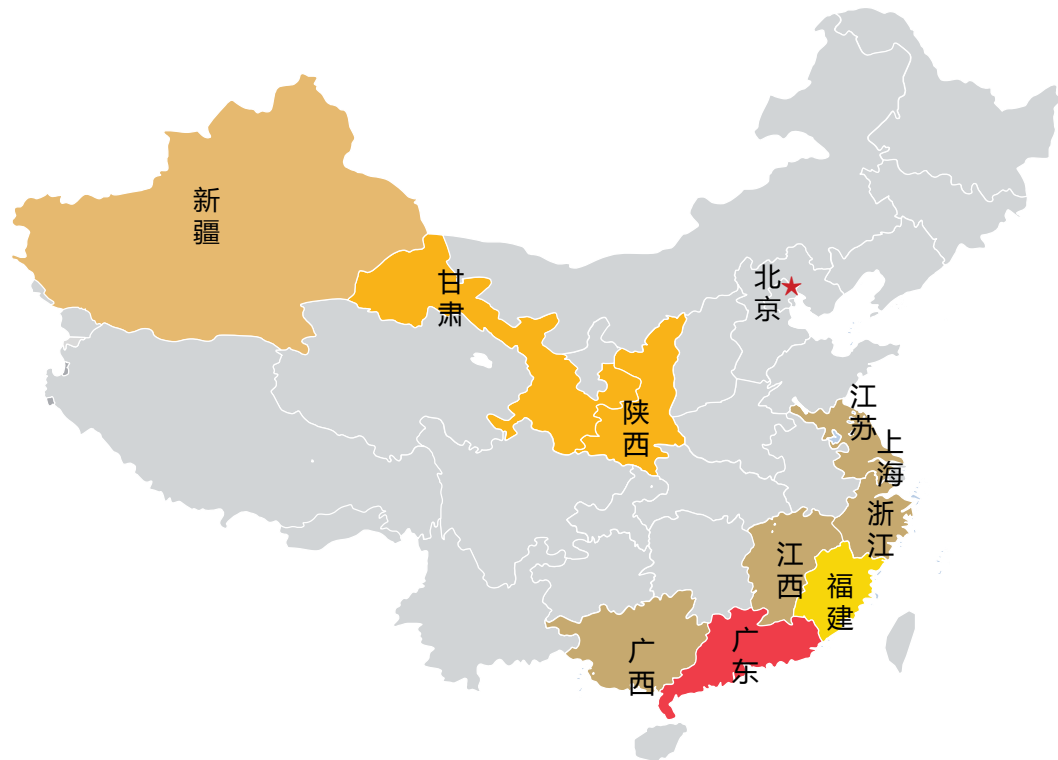


投中研究院整理，2017.05

省份	基金数量	基金规模 (亿元)
广东	18	302.5
新疆	5	88.5
北京	4	1630.25
陕西	4	306
江苏	4	233.8
上海	2	66
浙江	2	41
宁夏	2	30.5
山东	2	30
福建	2	8.5
天津	1	200
河南	1	100
西藏	1	20
甘肃	1	10
河北	1	8.5
四川	1	5
海南	1	1
合计	52	3081.55

投中研究院整理，2017.05

中国“丝路基金”管理人地图



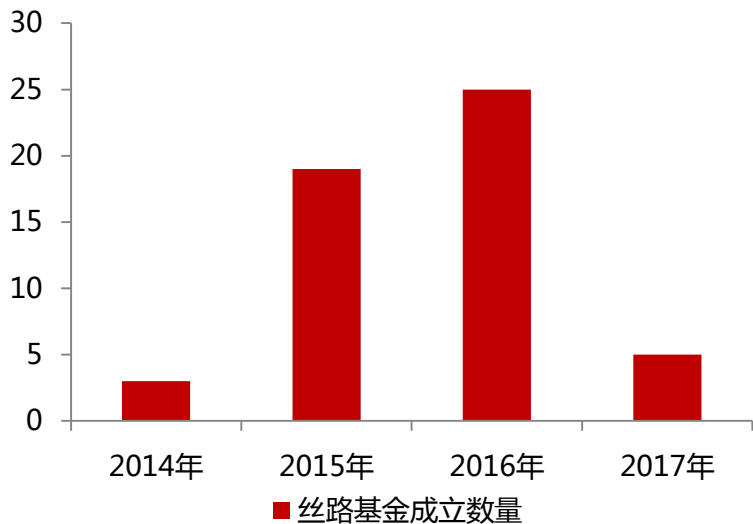
投中研究院整理，2017.05

省份	基金管理人数量
北京	19
广东	10
福建	4
新疆	3
陕西	2
甘肃	2
浙江	1
上海	1
江苏	1
江西	1
广西	1

投中研究院整理，2017.05

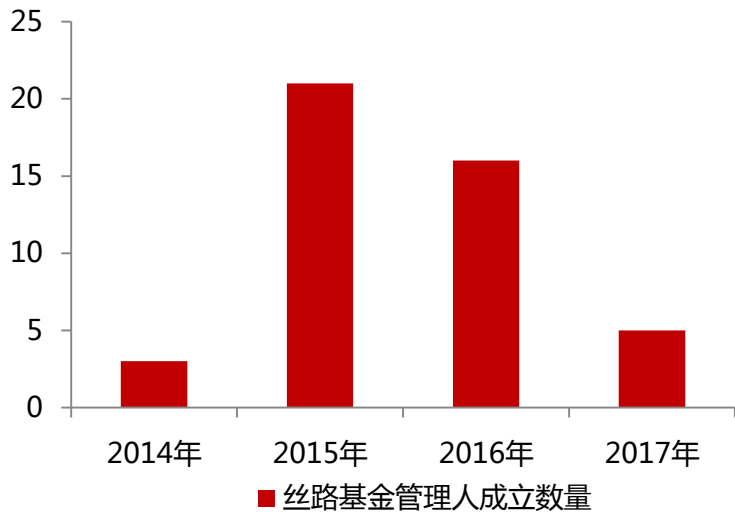
丝路基金与管理人成立时间分布

历年丝路基金成立数量



投中研究院整理,2017.05

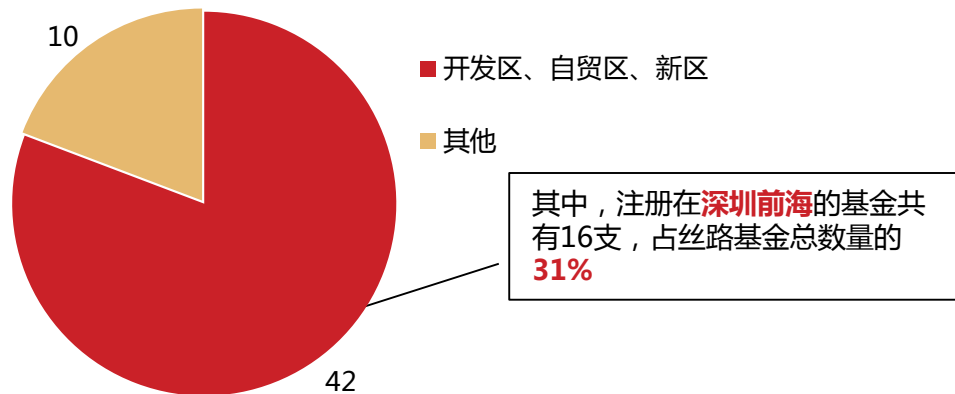
历年丝路基金管理人成立数量



投中研究院整理,2017.05

丝路基金注册地分布

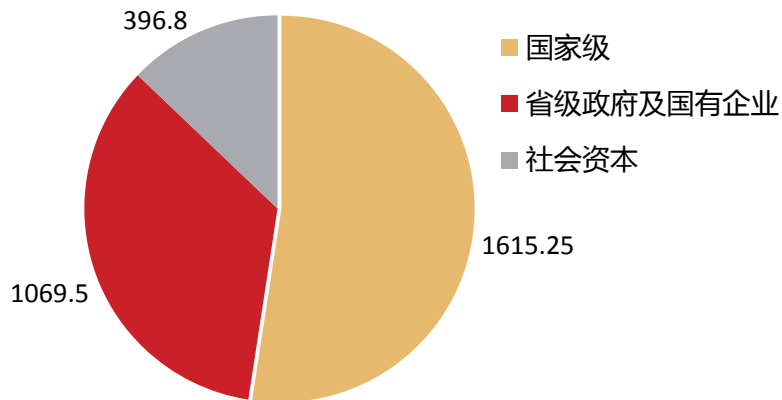
丝路基金注册地分布



投中研究院整理,2017.05

丝路基金资金来源分布

不同资本来源的丝路基金规模（单位:亿元）



投中研究院整理,2017.05

中国“丝路基金”十强名单

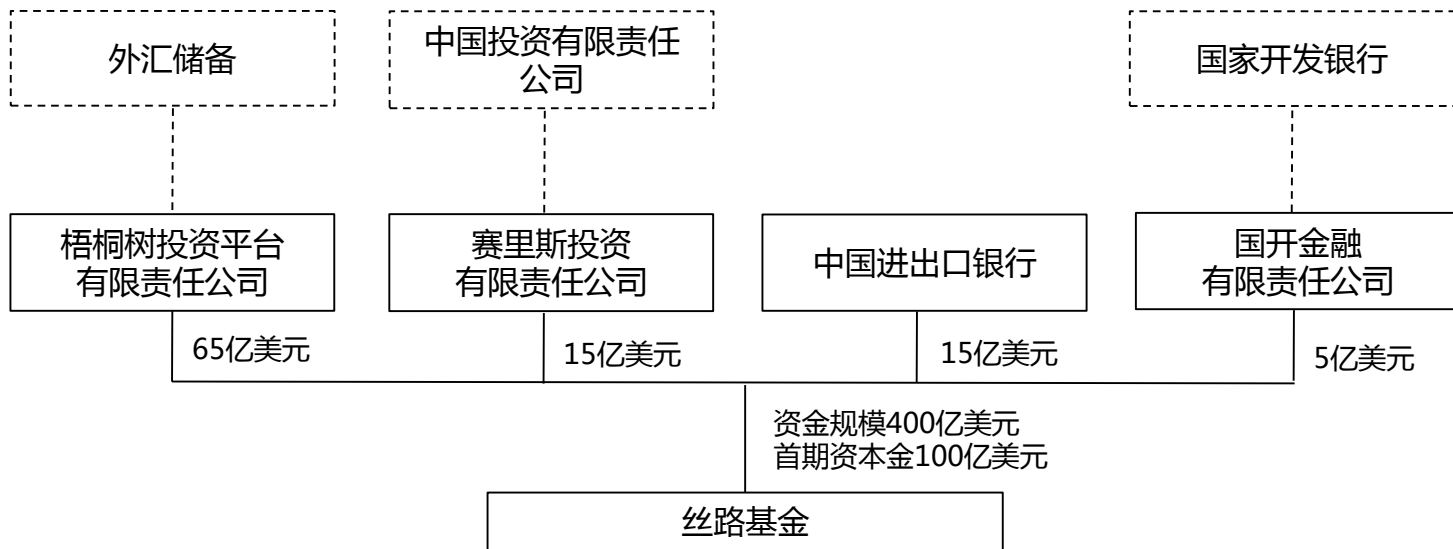
序号	名称	承诺出资规模（亿元）
1	丝路基金有限责任公司	1615.25
2	广东丝路基金合伙企业（有限合伙）	200.2
3	西安丝绸之路品质城市建设投资基金合伙企业（有限合伙）	200.02
4	一带一路（江苏）沿海开发投资基金（有限合伙）	200
	信银一带一路（天津）股权投资合伙企业（有限合伙）	200
5	邮银豫资一带一路（河南）发展基金合伙企业（有限合伙）	100.1
6	陕西北银丝路股权投资管理企业（有限合伙）	100.0001
7	霍尔果斯丝绸之路华天发展基金合伙企业（有限合伙）	80
8	上海新丝路华信股权投资基金合伙企业（有限合伙）	65.01
9	深圳一路一带产业投资基金合伙企业(有限合伙)	50
10	江苏一带一路投资基金（有限合伙）	30.1

投中研究院整理，2017.05

典型案例分析——1°丝路基金旗舰

丝路基金有限责任公司

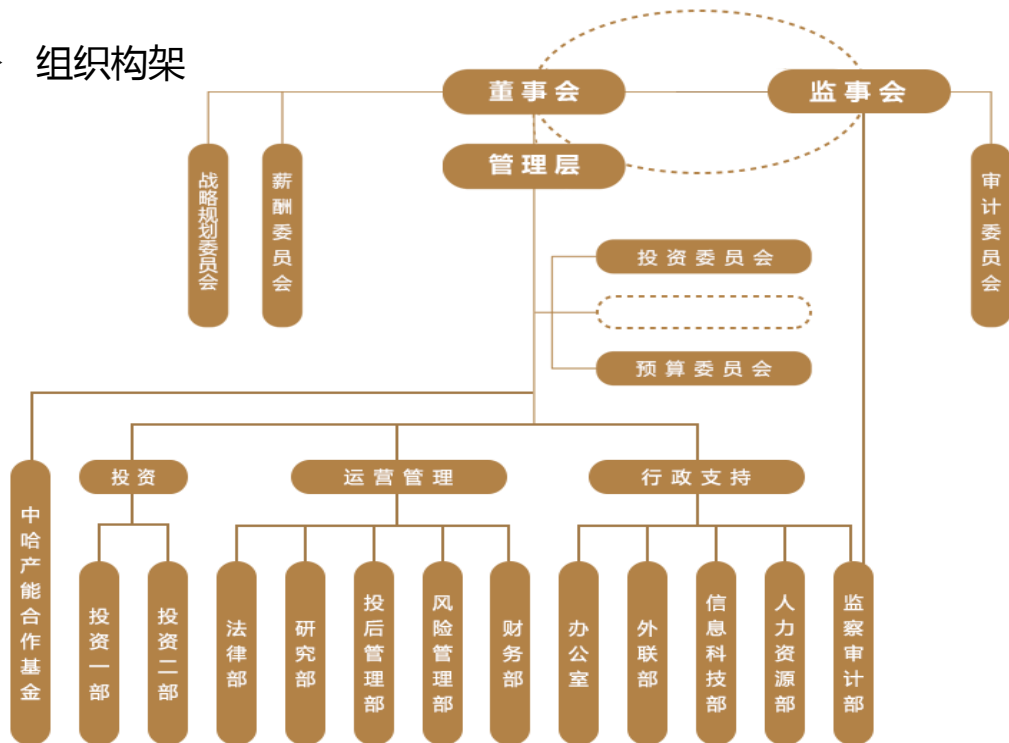
- 2014年12月29日在北京注册成立。以股权投资为主的中长期开发基金，类似于中长期的私募股权投资基金。目前注册资本615.25亿人民币，习主席在“一带一路”高峰论坛宣布增加1000亿人民币，使得丝路基金有限责任公司实际管理规模达1615.25亿人民币



典型案例分析——1°丝路基金旗舰

丝路基金有限责任公司

➤ 组织架构



➤ 管理团队

丝路基金法定代表人、董事长为金琦，曾任中国人民银行行长助理

外交部、国家发展和改革委员会、财政部、商务部、中国人民银行、国家外汇管理局、中国投资有限责任公司、国家开发银行、中国进出口银行各委派一名代表作为董事
公司人员按市场方式招聘管理，根据业务发展需要灵活配备，实行与业绩挂钩、有市场竞争力的薪酬激励机制，以吸引高端人才加入

典型案例分析——1°丝路基金旗舰

丝路基金有限责任公司

➤ 定位

丝路基金是中长期开发投资基金，通过以股权为主的多种投融资方式，重点围绕“一带一路”建设推进与相关国家和地区的基础设施、资源开发、产能合作和金融合作等项目，确保中长期财务可持续和合理的投资回报

➤ 投资方式

丝路基金按照市场化、国际化、专业化的原则开展投资业务，可以运用股权、债权、基金、贷款等多种方式提供投融资服务，也可与国际开发机构、境内外金融机构等发起设立共同投资基金，进行资产受托管理、对外委托投资等

典型案例分析——1°丝路基金旗舰

丝路基金有限责任公司

投资方式

股权投资

股权投资为公司主要投资类型，包括绿地和棕地等项目股权出资、企业并购和资产收购（M&A）股权出资、IPO和Pre-IPO投资、优先股投资等

股权投资占丝路基金投资的比例已超过70%，同时公司还综合运营债权、贷款和基金等投资模式，形成不同的组合搭配，一方面满足企业和项目的资金需求；另一方面也丰富了投资品种，兼顾了风险收益平衡

债权投资

包括贷款、债券投资（含次级债、可转债）、夹层投资等

基金投资

公司可设立子基金开展自主投资，与国际金融机构、境内外金融机构等发起设立共同投资基金，也可投资于其他基金

其他投资

公司可进行资产受托管理、对外委托投资等

典型案例分析——1°丝路基金旗舰

丝路基金有限责任公司

➤ 丝路基金是主权财富基金吗？

丝路基金不是主权财富基金。主权财富基金更强调财富的增长，因此资产配置比较多元，在股票、债券、并购上有显著的配置。丝路基金的业务侧重于以股权为主的项目投资。此外，丝路基金的股权结构多元化，而且对内、对外开放，不同于主权财富基金



典型案例分析——1°丝路基金旗舰

丝路基金有限责任公司

➤ 已投资项目

截至2017年3月，丝路基金已签约15个项目，承诺投资金额累计约60亿美元，投资覆盖俄蒙中亚、南亚、东南亚、西亚北非及欧洲等地区的基础设施、资源开发、产业合作、金融合作等领域

01

三峡集团投资建设巴基斯坦卡洛特水电站项目

02

亚马尔液化天然气一体化项目

03

一体化天然气处理和石化企业西布尔公司

04

迪拜哈翔清洁燃煤电站项目

05

中国化工投资意大利倍耐力公司

06

中法FC Value Trail基金

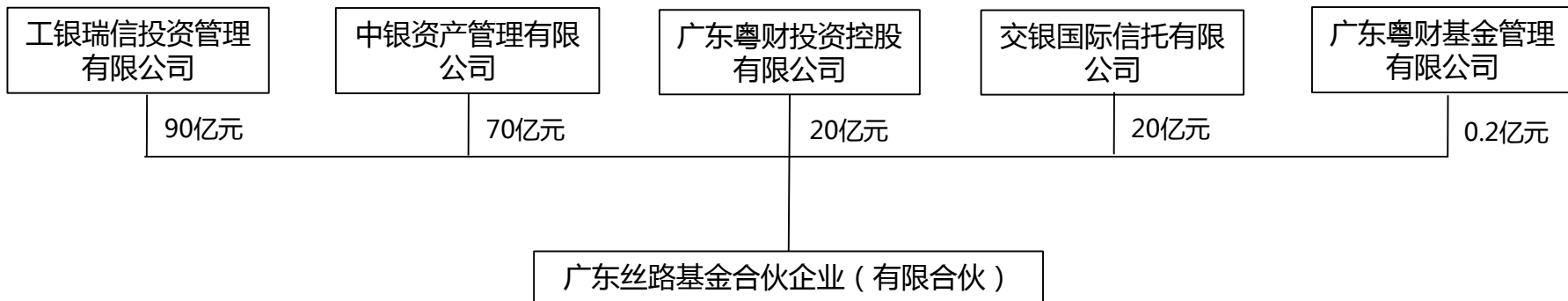
07

20亿美元设立了中哈产能合作基金

典型案例分析——2°地方丝路基金代表

广东丝路基金合伙企业（有限合伙）

- 2016年3月24日正式注册成立，注册资本200.2亿人民币



- 基金管理人——广东省属国企粤财控股

注册资本113.48亿元。主要从事信托理财、资产管理、融资担保、股权投资和产业基金、实业经营等五大业务板块，下属13家全资和控股企业。旗下拥有一体化组合式的金融服务平台。截止2014年12月，集团管理资产总规模超过2800亿元人民币，净资产207亿元。除丝路基金外，公司还成为了珠江西岸先进装备制造产业发展基金、国投先进制造产业投资基金、广东省中小微企业发展基金、广东新兴产业创业投资基金的管理人，目前已承接财政资金达100.5亿元

典型案例分析——2°地方丝路基金代表

广东丝路基金合伙企业（有限合伙）

广东丝路基金 VS 国家丝路基金

广东丝路基金与国家丝路基金利用外汇储备及政策性银行出资不同，将以少量政府出资为引导，按照1：9的比例最大程度撬动社会资本，形成财政手段与金融手段相配合的投入机制

运作模式

本期基金的运作模式为“政府搭台”+“银行出力”+“企业唱戏”。政府遴选管理和出资机构，并由发改委等政府相关部门统筹输送项目资源，提供专家咨询意见；银行出资出智，各出资人根据商业化原则对项目风险达成共识的前提下做出投资决策；企业唱戏：重点支持基础设施、产业园区、能源资源、农渔业、制造业和服务业等领域的重大项目建设

典型案例分析——2°地方丝路基金代表

广东丝路基金合伙企业（有限合伙）

➤ 投资领域

基金首期主要投资于符合国家“一带一路”战略的项目，即重点国别的产业园区、重大基础设施、农渔业、制造业和服务业等领域项目，兼顾国内“一带一路”交通枢纽型项目；跟投国家丝路基金及其新设子基金等。广东省参与国家“一带一路”建设的“1+10”重点项目、广东省推进“一带一路”建设2016年工作要点所列示项目都成为粤财基金重要的项目来源

➤ 已投项目

- 以股权融资方式，5.99亿元投资珠海国际货柜码头（高栏二期）四个10万吨级集装箱码头项目
- 广东东莞石龙中俄贸易产业园项目

典型案例分析——3°尚未落地的丝路基金

民间资本主导的“丝路基金”——绿丝路基金

- 据媒体2015年初报道,绿丝路基金总规模300亿元,由亿利资源集团联合其他民营企业发起,宣称是国内和全球第一只投资“一带一路”绿色产业基金。计划在未来6-8年内参与投资中国和“一带一路”沿途国家生态光伏项目
- 绿丝路基金自2015年通过媒体宣布之后,除了亿利资源集团在上海自贸区成立一支注册资本为1亿人民币的上海绿丝路股权投资基金合伙企业(有限合伙)之外,还没有见到有其他民营企业的参与承诺出资

典型案例分析——3°尚未落地的丝路基金

广西丝路基金

- 广西“丝路基金”分为广西丝路产业基金、珠江-西江产业发展基金、广西公共基础设施PPP产业基金和广西左右江干革命老区振兴发展基金，基金总规模约500亿元人民币
- 重点是城镇化建设、城镇基础设施、公共服务设施、土地一级开发和产业类投资等。这四只基金在具体名称上即区分基金的投资方向，既有对“一带一路”沿线国家投资的支持，亦顾及行政区内的开发建设，具有“广西特色”
- 在**《广西壮族自治区人民政府关于进一步促进社会投资的若干意见(桂政发〔2016〕39号)》**中，已将发展广西丝路基金列入重点工作

典型案例分析——3°尚未落地的丝路基金

泉州丝路基金

- 海陆丝绸之路发展基金总计500亿，包括100亿元“兴业—海丝文化旅游基金”、100亿“中银—泉州丝路基金”，以及300亿“海陆丝绸之路工商企业发展基金”
- 在泉州市政府工作报告中，已将泉州丝路基金列入重点工作

典型案例分析——3°尚未落地的丝路基金

陕西丝路基金

- 中国建设银行陕西分行分别与陕西省延长石油、西咸新区、陕旅集团3家单位签署了战略合作协议，发起设立陕西省国有企业改革发展基金、西咸新区产业发展基金和陕西旅游产业投资基金等3支“丝路”系列基金，总规模约700亿元
- 2016年10月18日，陕西省与中国建设银行联合举办“丝路”系列基金战略合作协议签约仪式，相关丝路基金正在发起设立当中

投中信息【证券代码：835562】

业务始于2005年，正式成立于2008年，是中国领先的股权投资市场信息咨询专业服务机构。作为私募股权行业的观察者，投中信息致力于解决股权投资行业存在的信息不对称问题，让出资者更加了解股权基金的运作状态，让基金管理者更加洞彻产业发展趋势，为中国股权投资行业提供完整的信息资源与专业化的金融服务。通过十余年专业领域的深入研究与广泛合作，投中信息积累了深厚的技术基础和人才优势，并凭借优秀的专业能力赢得基金管理机构的长期信任，在行业内拥有大量的数据存量和客户资源。

投中信息通过全面的产品体系，传递及时、准确的股权交易数据与情报，为投资机构、投资银行、战略投资者、资产管理公司提供数据、资讯及分析工具；为企业提供专业的行业研究与业务实践咨询服务；为机构出资人提供全面的投资咨询顾问业务，帮助投资机构进行深度品牌管理与营销传播工作。

地址：北京市东城区东直门南大街11号中汇广场A座7层

电话：+86-10-59786658

邮编：100007

Email：contact@chinaventure.com.cn

网站：www.chinaventuregroup.com.cn

www.chinaventuregroup.com.cn



THANKS

总 有 梦 想 可 以 投 中

